

*Thank you, Mark!*



**Mark I**

**M 1:50**



**WARGAMING.NET**  
LET'S BATTLE





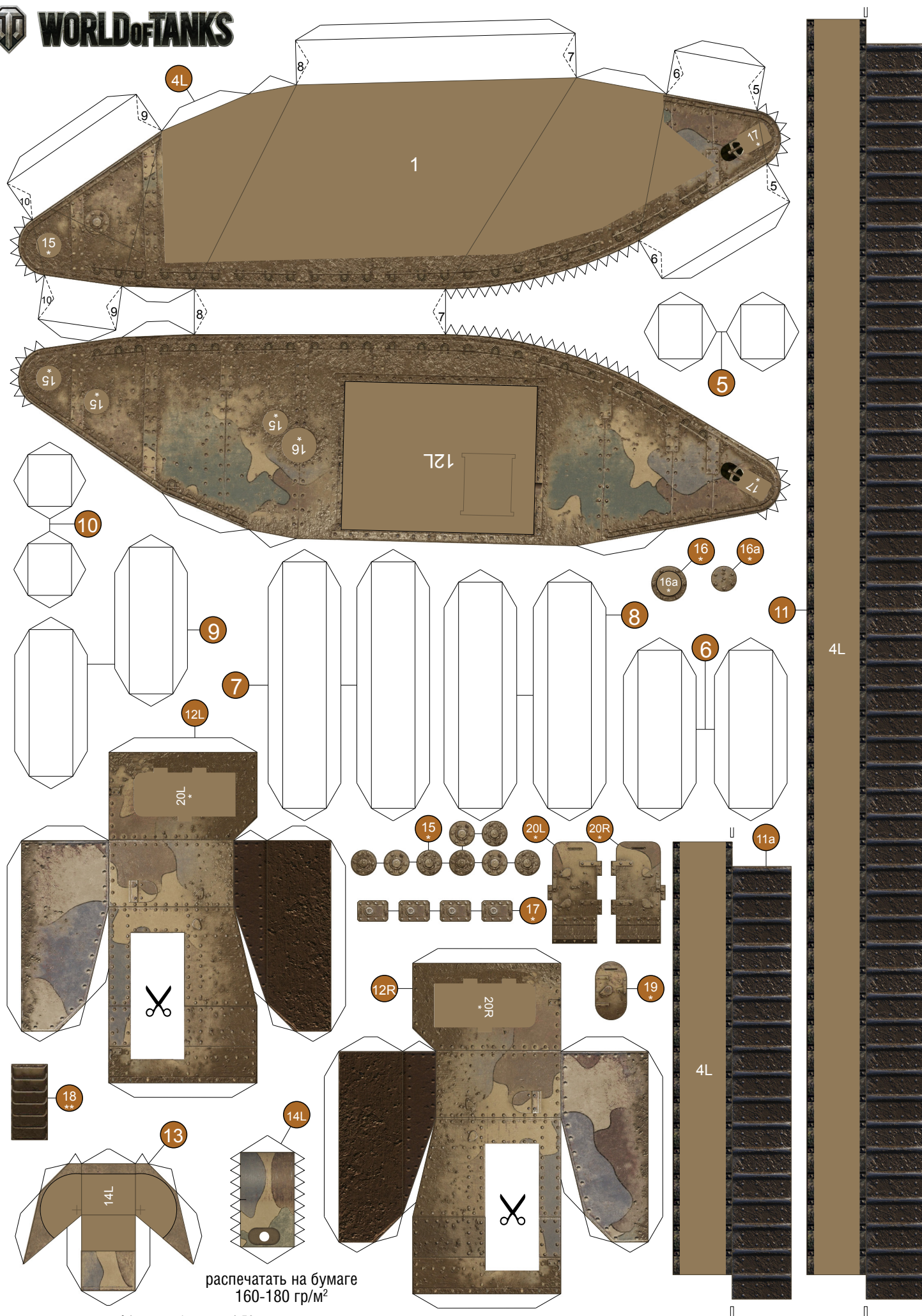
автор модели: Иван Подалинский

модель **Mark I** – страницы 3-6



автор модели: Илья Белогубец





распечатать на бумаге  
160-180 гр/м<sup>2</sup>

При распечатке на листе A4 масштаб модели 1:50



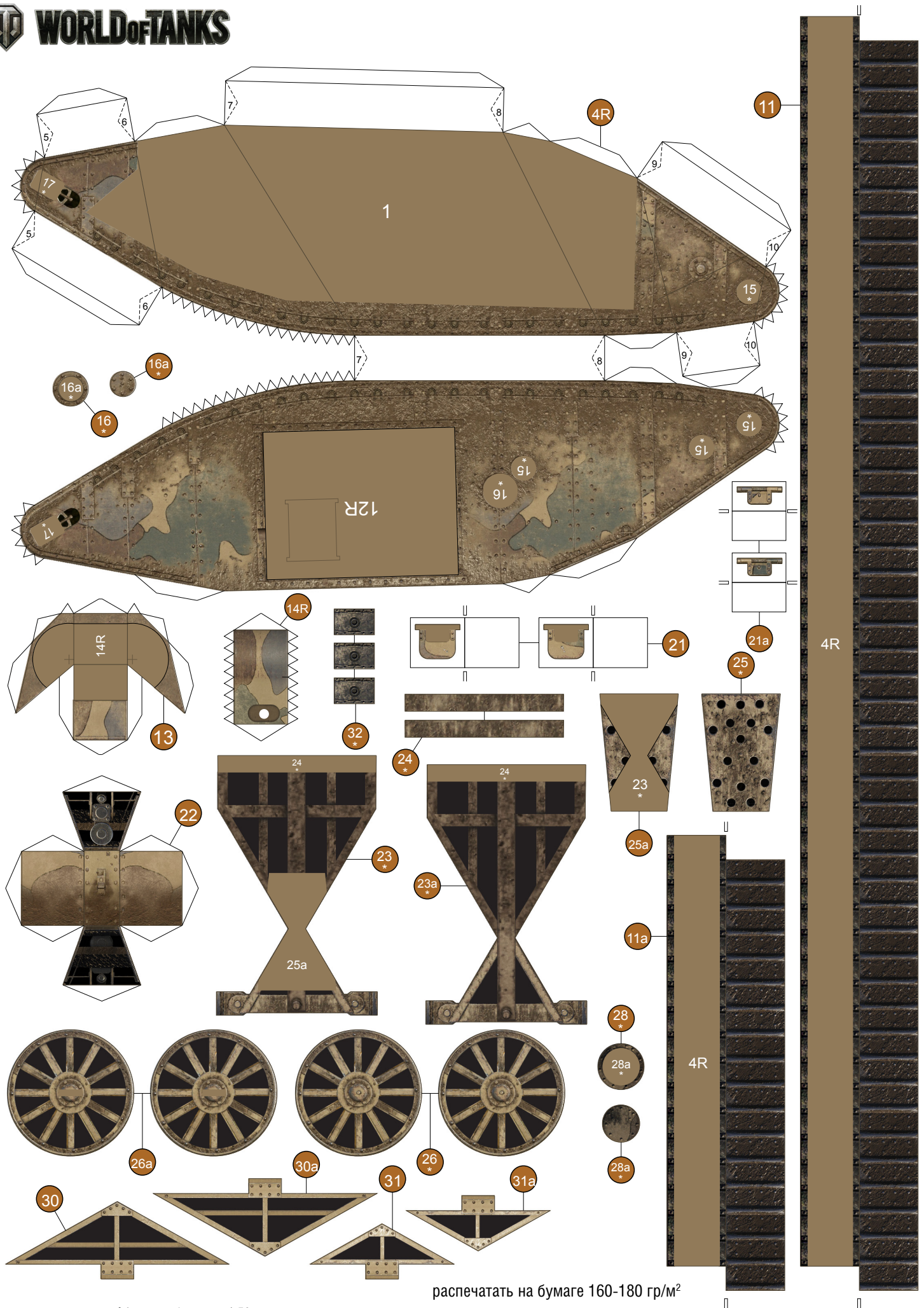
**WARGAMING.NET**  
LET'S BATTLE

Логотип World of Tanks и имя World of Tanks® — являются зарегистрированными товарными знаками компании Wargaming.net  
© 2009-2016 Wargaming.net Все права защищены

Не для продажи. Модель разработана сайтом [WorldOfPaperTanks](http://WorldOfPaperTanks.com)  
Текстуры, иллюстрации, вёрстка — Николай Фёдоров  
Минск, 2016

версия 1.0





распечатать на бумаге 160-180 гр/м²

При распечатке на листе A4 масштаб модели 1:50

версия 1.0

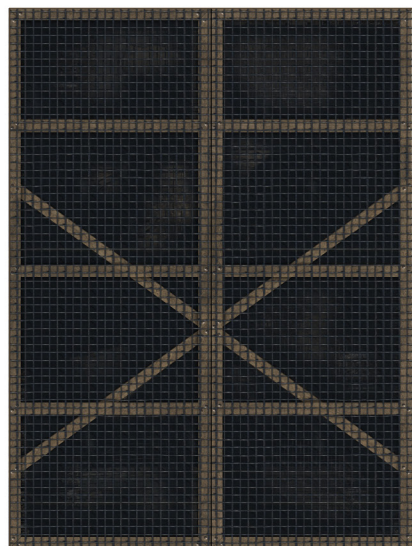


**WARGAMING.NET**  
LET'S BATTLE

Логотип World of Tanks и имя World of Tanks® — являются зарегистрированными товарными знаками компании Wargaming.net  
© 2009-2016 Wargaming.net Все права защищены

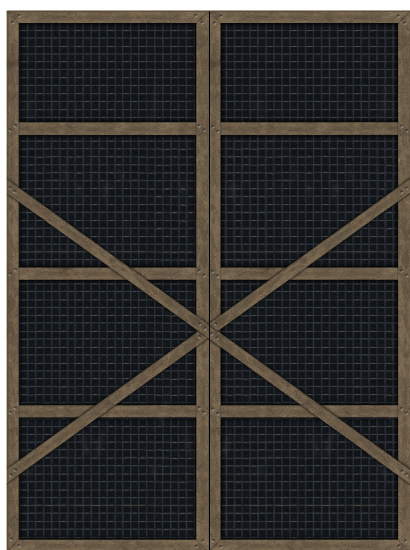
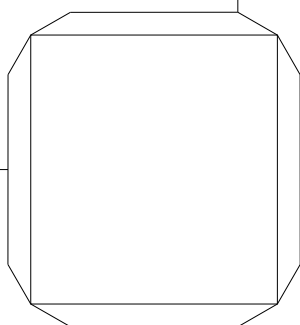
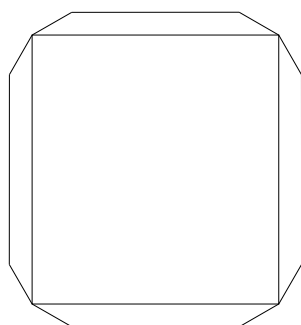
Не для продажи. Модель разработана сайтом [WorldOfPaperTanks](http://WorldOfPaperTanks.com)  
Текстуры, иллюстрации, вёрстка — Николай Фёдоров  
Минск, 2016





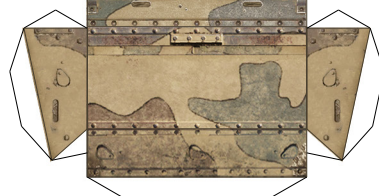
29

2



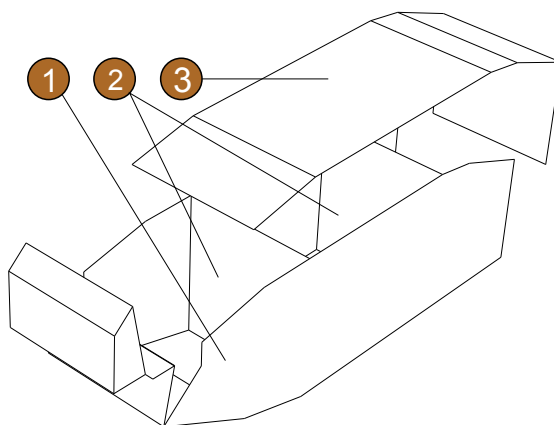
29a

1



распечатать на бумаге  
160-180 гр/м²

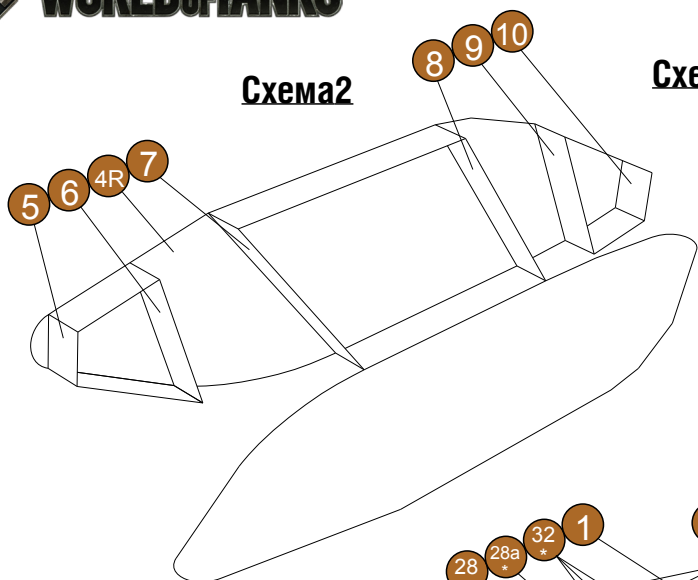
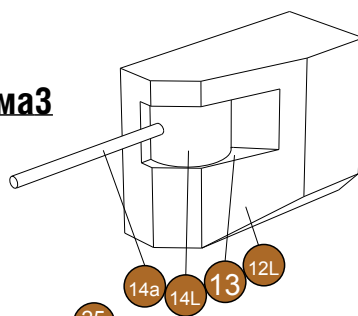
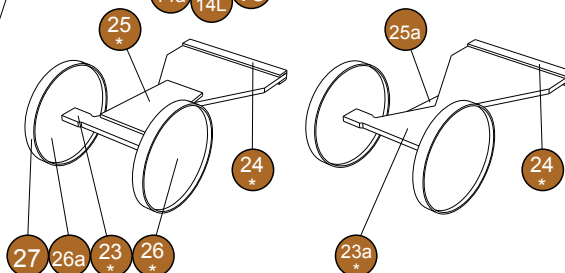
## Схема 1



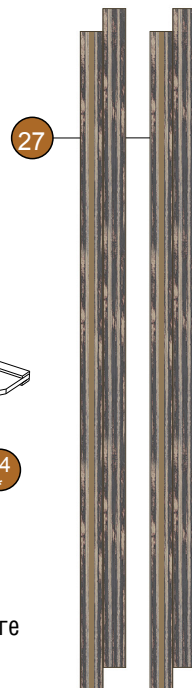
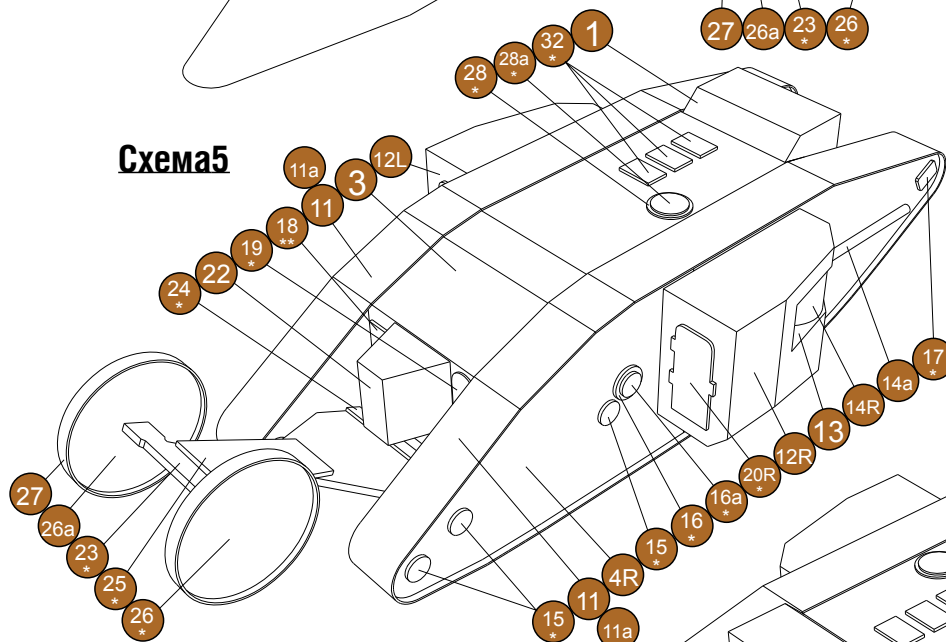
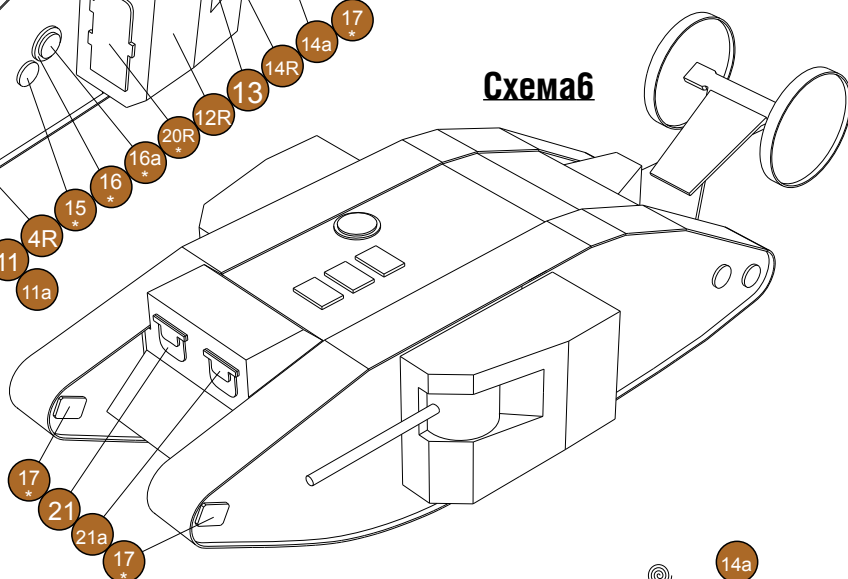
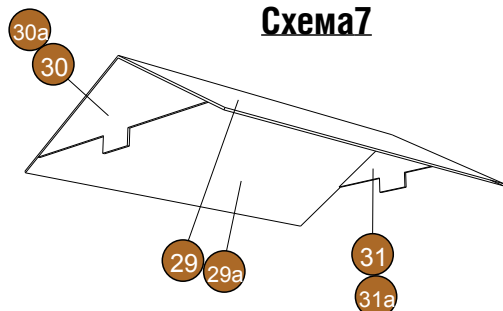
3





**Схема2**

**Схема3**

**Схема4**


распечатать на бумаге  
80-100 гр/м<sup>2</sup>


**Схема5**

**Схема6**

**Схема7**

**Условные обозначения на схемах:**

L/R - деталь левой или правой стороны модели

\* - наклеить деталь на картон толщиной 0,5 мм

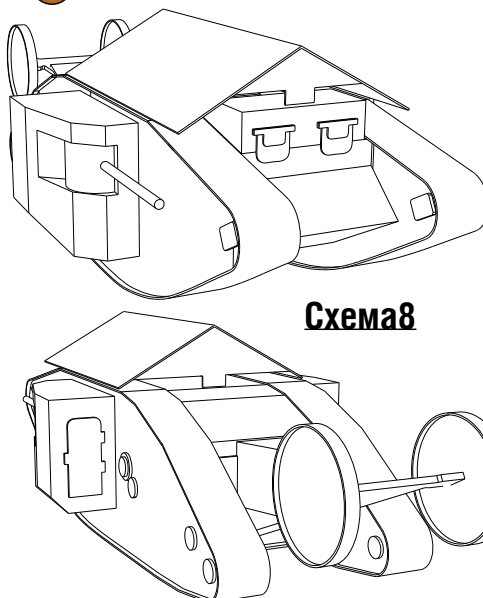
\*\* - наклеить деталь на картон толщиной 1 мм

✂ - в детали необходимо сделать прорез

⊙ - деталь необходимо скрутить в плотный рулон

⊙ - деталь необходимо скрутить в цилиндр

⊙ - детали необходимо придать правильную форму

**Схема8**




1. Развёртки моделей серии «Бронекоробочка» лучше всего печатать на струйном фотопринтере на листах фотобумаги плотностью **180** грамм/метр<sup>2</sup>. Некоторые листы требуют печати на более тонкой бумаге **80** грамм/метр<sup>2</sup>.
2. Прежде чем собирать любую деталь, ознакомьтесь с чертежами и инструкцией. Определите место каждой детали и представьте себе её сборку.
3. Отверстия в деталях делайте прежде, чем вырезать саму деталь.
4. Для склеивания бумажных деталей используйте клей **ПВА**. Для склеивания металлических деталей (например, проволоочные профили) и швов «встык» — клей на акриловой основе («**Момент**», «**Суперцемент**»).
5. Вырезайте только ту деталь (детали), которая нужна прямо сейчас. Недоклеенные детали складывайте в коробку, а неиспользованные листы в закрытую папку (как вариант). Выбрасывая мусор после работы, внимательно осматривайте бумажные обрезки.
6. Для лучшего сгиба детали необходимо под линейку провести по линии сгиба тупой стороной ножа или зубочисткой, слегка нажимая, чтобы не повредить поверхность бумаги. Лучше это делать с изнаночной стороны детали.
7. Следите за чистотой пальцев и обязательно используйте салфетки для протирания рук, ведь в процессе работы руки могут запачкаться.
8. Цилиндрические детали перед склеиванием наматывайте на круглый предмет подходящего диаметра — это придаст им форму.
9. Перед склейкой необходимо закрасить торцы детали, ведь белые линии обреза портят общий вид модели. Для закраски торцов используйте акварельные краски или гуашь, но лучший результат даст художественная акриловая краска или акрил для моделизма. Подобрал нужный цвет, нанесите краску тонким слоем, затем дайте ей время высохнуть. О фломастерах лучше забыть!
10. Не торопитесь со склейкой. Сначала вырежьте деталь, закрасьте её торцы, дождитесь высыхания краски, сложите её по линиям сгиба. Пристройте деталь к тому месту, где она должна быть, чтобы убедиться, что всё сделано правильно. И только затем берите клей. Не забудьте дать клею высохнуть.

## Сборку модели танка Mark I начинаем с корпуса

Вырезаем и склеиваем, как показано на Схеме 1, дет.1. Внутри неё размещаем дет.2. Затем приклеиваем к верхней части дет.3 и на неё наклеиваем переднюю часть дет.1. Люки и остальные детали корпуса собираем и приклеиваем в обозначенных местах, как показано на Схемах 5 и 6.

## Ходовая часть

Вырезаем дет.4L и 4R. В указанных местах в соответствии со Схемой 2 приклеиваем дет.5, 6, 7, 8, 9 и 10. Лучше приклеивать эти детали сначала к одной половинке ходовой, а затем готовую конструкцию «прикрыть» второй половинкой. Приклеиваем друг к другу дет.11 и 11а. Готовой лентой траков оборачиваем ходовые. Приклеиваем остальные детали, как показано на Схемах 5 и 6.

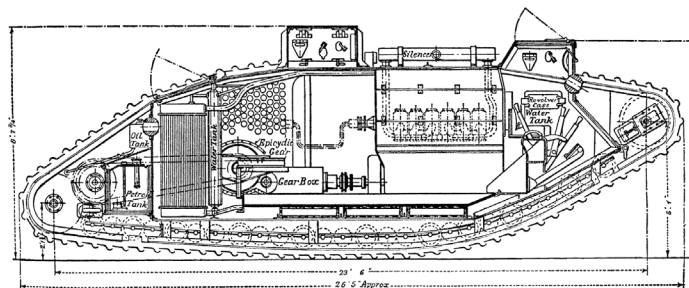
## Орудийные казематы

Распечатываем на бумаге плотностью 80-100 грамм/метр<sup>2</sup> дет.14а - стволы орудий. Склеиваем дет.13, внутри неё размещаем дет.14L и 14R, в которых делаем отверстия для стволов. Вырезаем и склеиваем, как показано на Схеме 3, дет.12L и 12R. С внутренней стороны приклеиваем дет.13. При помощи клея закрепляем стволы в отверстиях и приклеиваем казематы к ходовым в обозначенных местах.

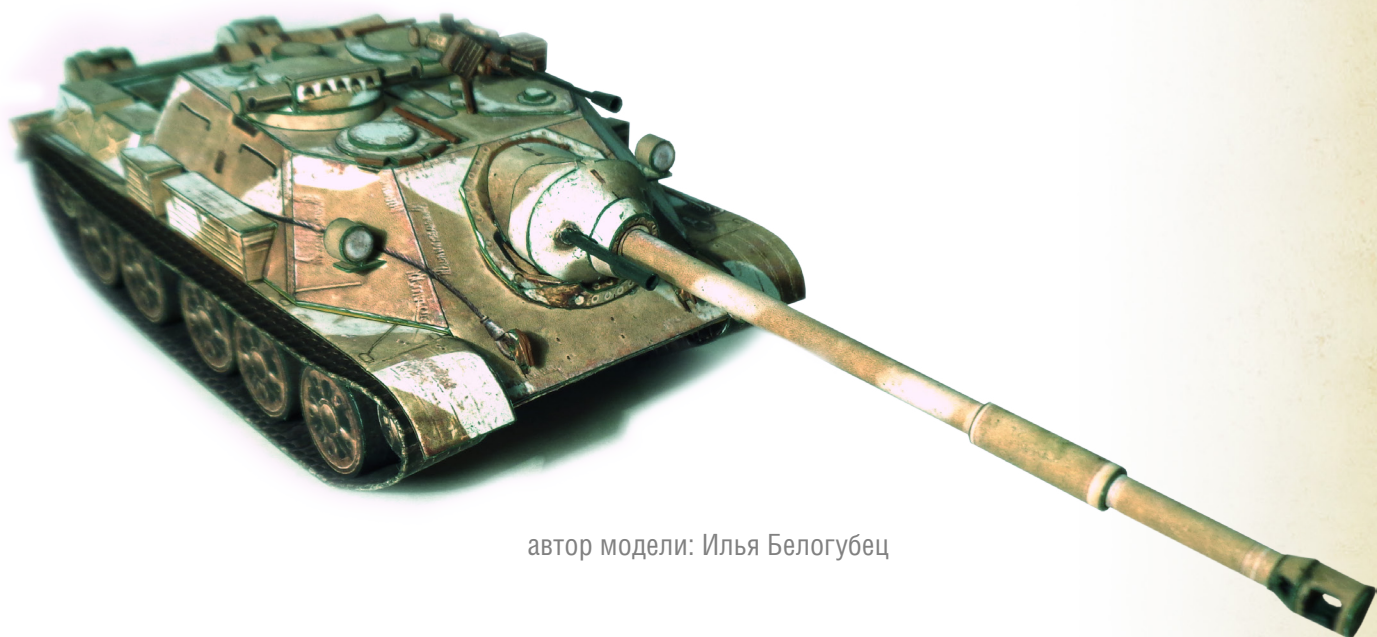
Сборка кормовой тележки и экрана от гранат (кровли) показана на Схемах 4 и 7 и не должна вызывать трудностей. После сборки крепим эти элементы в обозначенных местах, как показано на Схемах 5 и 8. При желании можно разместить одну из надписей в носовой части танка, ориентируясь по пятнам камуфляжа.

## Бумажная модель готова!

Все вопросы, связанные со сборкой модели, вы можете задавать в **специальном разделе форума игры World of Tanks**







автор модели: Илья Белогубец

В брошюре «Бронекоробочка» № 25 вас ждёт бумажная модель  
советской противотанковой САУ **СУ-122-54**

